

2. útgáfa

VIÐBRAGÐSÁÆTLUN

Sóttvarnaáætlun Grundaskóla



Sóttvarnaáætlun:

**Grundaskóli
Espigrund 1
300 Akranes**

Ritstjórn:

Sigurður Arnar Sigurðsson



Efnisyfirlit

1.	Inngangur að viðbragðsáætlun Grundaskóla.....	4
2.	Heimsfaraldur influensu - Saga	5
3.	Háskastig almannavarna	6
4.	Virkjun viðbragðsáætlunarinnar skóla	9
5.	Stjórnun og lykilstarfsmenn skólans	10
6.	Starfssvæði fyrirtækis / stofnunar	11
7.	Áhættumat fyrir fyrir 100 manna vinnustað.....	14
8.	Verkefni og gátlistar Grundaskóla.....	16
	Almennar leiðbeiningar vegna sóttvarna.....	19
	<i>Leiðbeiningar vegna gátlista.....</i>	20
9.	Samskiptaleiðir	21
10.	Kort og teikningar	24
11.	Dreifingarlisti	25
12.	Breytingasaga	26

1. Inngangur að viðbragðsáætlun Grundaskóla

Viðbragðsáætlun þessi segir fyrir um skipulag og stjórn aðgerða í Grundaskóla í samræmi við áætlun Almannafráttanna um viðbrögð við heimsútbreiðslu inflúensu.

Markmið viðbragðsáætlana skóla eru að tryggja skipulögð og samræmd viðbrögð allra skólastofnana sem og starfsmanna þeirra þegar til inflúensufaraldurs kemur.

Við gerð áætlunarinnar er meðal annars stuðst við lög um almannavarnir nr. 82/2008 og lög um sóttvarnir nr. 19/1997. Landsáætlunina er að finna á www.almannavarnir.is og www.influensa.is.

Áætlunin er í samræmi við Landsáætlun vegna heimsfaraldurs inflúensu.

Viðbragðsáætlanir flestra grunnskóla hafa samræmda uppbyggingu. Kaflar 2, 3, 4 og 7 eru sameiginlegir og geyma almennar upplýsingar frá menntamálaráðuneyti, almannavarnadeild ríkislögreglustjóra og embætti sóttvarnalæknis. Aðra kafla semja skólarnir sjálfir og mynda þeir hina eiginlegu viðbragðsáætlun hvers skóla.

Ábyrgð á áætlun þessari er í höndum Sigurðar Arnars Sigurðssonar skólastjóra Grundaskóla. Áætlunin verður endurskoðuð á a.m.k. fimm ára fresti, en yfirfarin árlega t.d. hvað varðar boðleiðir, gátlista og starfssvæði skóla. Ef miklar breytingar verða á starfsemi skólans verður áætlunin þegar í stað endurskoðuð.

Áætlunin verður kynnt fyrir starfsmönnum skólans, nemendum og forráðamönnum ólöggráða nemenda. Hún er aðgengileg á vefsíðu skólans <https://www.grundaskoli.is>.

Áætlun þessi tekur þegar gildi.

Akranesi 4. janúar 2020

Sigurður Arnar Sigurðsson

skólastjóri

2. Heimsfaraldur influensu - Saga

Allt frá 16. öld hafa heimsfaraldrar influensu riðið yfir heiminn að minnsta kosti tvisvar til þrisvar á öld. Á 20. öldinni riðu þrjár heimsfaraldrar influensu yfir. Sá fyrsti geisaði 1918 og var afar mannskæður. Hann var nefndur spænska veikin en talið er að 50 - 100 milljón manns hafi látið lífið af hans völdum. Hinir tveir heimsfaraldrarnir riðu yfir 1957 og 1968 en ollu mun minna manntjóni. Á Íslandi gekk spænska veikin á suðvesturlhuta landsins á tímabilinu frá október til desember 1918 en áður hafði væg sumarinfluensa gengið yfir 1918. Spænska veikin hófst í ágúst í Evrópu og Norður-Ameríku.

Talið er að um 60% Reykvíkinga hafi veikst af spænsku veikinni og að allt að 500 manns látist á landinu öllu. Íslendingar geta dregið nokkurn lærdóm af reynslu þjóðarinnar frá þeim tíma. Til að hindra útbreiðslu veikinnar voru settar ferðatakmarkanir og lokað var fyrir umferð um Holtavörðuheidi og einnig yfir Mýrdalssand. Með þessu tókst að hindra að veikin bærist til Norðurlands og Austurlands en til Vestfjarða barst hún með skipum.

Þar sem að fyrri faraldrar hafa riðið yfir á um 40 ára fresti og síðasti faraldur geisaði fyrir 40 árum hefur verið búist við nýjum faraldri í nokkurn tíma. Í apríl greindist nýr stofn influensuveiru í mönnum (H1N1) í Mexíkó og Bandaríkjunum. Þessi stofn hefur breiðst nokkuð hratt út um heimsbyggðina og hundruð tilfella greinst á Íslandi. Til þessa hafa veikindi verið væg og dauðsföll fátíð. Rétt er að benda á að skæð influensa af A stofni (H5N1) hefur breiðst út í fuglum undanfarin 10 ár og í stöku tilfellum borist í menn með alvarlegum afleiðingum.

Viðbragðsáætlun þessi nær til starfsemi Grundaskóla á Akranesi og tekur mið af Landsáætlun vegna heimsfaraldurs influensu sem sjá má á slóðinni www.almannavarnir.is

Markmið viðbragðsáætlunar Grundaskóla

Viðbragðsáætlun vegna heimsfaraldurs influensu miðar að því að lágmarka áhrif influensufaraldurs og afleiðingar hans með því að:

- Skilgreina mikilvæga verkþætti menntastofnunar og lykilstarfsmenn og staðgengla.
- Draga úr útbreiðslu faraldurs á vinnustaðnum og lágmarka smithættu.
- Styrkja nauðsynlega starfsemi og treysta innviði skólans.
- Upplýsa starfsmenn, nemendur og samskiptaaðila.
- Veita nauðsynlega fræðslu.
- Eiga til samræmdar áætlanir vegna sóttvarnaráðstafana svo sem samkomubanns og þar með lokunar skóla.

3. Háskastig almannavarna

Almannavarnastig

Viðbragðsáætlunum almannavarna er skipt í þrjú stig sem skilgreina alvarleika þess ástands sem steðjar að. **Almannavarnastigin eru: Óvissustig, hættustig og neyðarstig.**

Til þess að gefa til kynna umfang almannavarnaviðbragða þ.e. fjölda þeirra eininga sem virkjaðar eru í þágu almannavarna í hvert sinn, þörf fyrir víðtæka samhæfingu og fjölda stjórnstiga er hægt að skilgreina umfang á hverju almannavarnastigi með litum sem hér segir:

- **Grænt**

Atburði er sinnt af fáum viðbragðsaðilum

- **Gult**

Alvarlegur atburður og sinnt af mörgum viðbragðsaðilum

- **Rautt**

Mjög umfangsmikill atburður á mörgum svæðum

- **Svart**

Þjóðarvá - hamfarir eða atburðir sem hafa áhrif á mörg umdæmi á sama tíma.

Með hliðsjón af þessu taka sóttvarnalæknir og ríkislögreglustjóri ákvörðun um umfang aðgerða hverju sinni og upplýsa viðbragðsaðila.

Óvissustig

Athuganir, mælingar, hættumat

Skilgreining:

Nýr undirflokkur influensuveiru greinist í mönnum en sýking milli manna er ekki þekkt nema í undantekningartilfellum og þá við mjög náið samband.

Ráðstafanir ákveðnar af ríkislögreglustjóra og sóttvarnalækni með hliðsjón af alvarleika faraldurs.

1. Samráð / samstarf er við mikilvæg erlend samtök og stofnanir.
2. Samráð / samstarf milli innlendra stofnana, samtaka, fyrirtækja og félaga.
3. Skráning upplýsinga um staði þar sem faraldur hefur komið upp.
4. Athugun á birgðastöðu matar, lyfja og annarrar nauðsynjavöru innanlands
5. Athugun á boðleiðum, fjarskiptum og fleiru þess háttar.
6. Æfingar, almannavarnaæfing, minni æfingar innan stofnana og / eða hjá aðilum, sem hafa sameiginleg verkefni.

Hættustig

Viðbúnaður vegna hættu

Skilgreining:

1. Enginn staðfest sýking hérlendis.
2. Litlar hópsýkingar af völdum nýs undirflokks inflúensuveirunnar brjótast út hjá mönnum á takmörkuðu svæði en veiran virðist ekki hafa lagað sig vel að mönnum.
3. Umtalsverðar hópsýkingar brjótast út hjá mönnum en þær eru enn staðbundnar. Vísbendingar eru um að veiran aðlagist mönnum í vaxandi mæli en þó ekki þannig að umtalsverð hætta sé á heimsfaraldri.

Ráðstafanir ákveðnar af ríkislögreglustjóra og sóttvarnalækni með hliðsjón af alvarleika faraldurs.

1. Ráðstafanir gerðar til að koma í veg fyrir að sýktir einstaklingar komi til Íslands.
2. Komi fólk frá sýktum svæðum til Íslands fer fyrsta læknisrannsókn fram í flughöfnum (Keflavík) og höfnum.
3. Söfnun og úrvinnsla faraldursfræðilegra upplýsinga.
4. Hugsanlega loka einhverjum höfnum / flugvöllum.
5. Heimasóttkví hugsanlega beitt gegn þeim sem eru einkennalausir en gætu hafa smitast.
6. Skip hugsanlega sett í sóttkví.
7. Skipulögð dreifing / taka fyrirbyggjandi inflúensulyfja meðal áhættuhópa íhuguð.
8. Athuga með heimköllun Íslendinga frá svæðum þar sem hópsýkingar af völdum nýs stofns inflúensu hafa brotist út.

Neyðarstig

Neyðaraðgerðir vegna atburða

Skilgreining;

1. Stofn inflúensuveirunnar hefur fundist í einum eða fleiri einstaklingum hérlendis eða heimsfaraldri hefur verið lýst yfir. Vaxandi og viðvarandi útbreiðsla smits meðal manna.

Ráðstafanir ákveðnar af ríkislögreglustjóra og sóttvarnalækni með hliðsjón af alvarleika faraldurs.

1. Viðbragðskerfi að fullu virkjað.
2. Samkomubann, lokun skóla o.fl.
3. Útskrift sjúklinga af sjúkrahúsum.
4. Skipulögð dreifing / taka fyrirbyggjandi inflúensulyfja meðal áhættuhópa.

Skammstafanir og orðskýringar

AR	Sýkingartíðni
AVD	Almannavarnadeild
AVN, Av-nefnd	Almannavarnanefnd
CDC	Sóttvarnastofnun Bandaríkjanna
CFR	Dánarhlutfall sjúkdóms
ECDC	Sóttvarnastofnun Evrópusambandsins
ESB	Evrópusambandið
LL	Landlæknisembættið
RLS	Ríkislögreglustjóri
RÚV	Ríkisútvarpið
SST	Samhæfingarstöðin, Skógarhlíð
SVL	Sóttvarnalæknir
WHO	Alþjóðaheilbrigðismálastofnunin

DKM	Dómsmálaráðuneyti
HBR	Heilbrigðisráðuneyti
MRN	Menntamálaráðuneyti

Sóttvarnaráðstafanir

Heilbrigðisráðherra kveður á um **samkomubann** að fenginni tillögu sóttvarnalæknis (sbr. 12. gr. laga nr. 19/1997). Almannavarnadeild ríkislögreglustjóra sér um framkvæmd samkomubanns í samvinnu við dómsmálaráðuneyti og lögreglustjóra. Í samkomubanni felst að fjöldasamkomur eru óheimilar, s.s. fundarhöld, skólastarf, skemmtanir á borð við dansleiki, leiksýningar og reglulegar guðsþjónustur. Samkomubann er sett samkvæmt nánari fyrirmælum sóttvarnalæknis. Þegar ekki eru lengur forsendur fyrir samkomubanni afléttir heilbrigðisráðherra því að fenginni tillögu sóttvarnalæknis.

Heilbrigðisráðherra er heimilt að fenginni tillögu sóttvarnalæknis að **takmarka ferðafrelsi** manna með því að grípa til afkvíunar byggðarlaga og landsins alls og einangrunar sýktra manna, sbr. 12. gr. sóttvarnalaga nr. 19/1997. Sóttvarnalæknir gefur fyrirmæli um nánari tilhögun takmarkana á ferðafrelsi. Almannavarnadeild sér um framkvæmd þessara ráðstafana í samvinnu við dómsmálaráðuneyti og lögreglustjóra.

4. Virkjun viðbragðsáætlunarinnar skóla

Sóttvarnalæknir tilkynnir breytingar á háskastigi (sjá nánar um stig í kafla 3).

Breyttur viðbúnaður í skólum

Tilkynntar breytingar á háskastigi sem kalla á sérstök viðbrögð skóla á tilteknu sóttvarnasvæði eða landinu öllu verða staðfestar af menntamálaráðuneytinu með tilkynningu í fjölmiðlum og á heimasíðu þess www.menntamalaraduneyti.is og eftir atvikum með tölvupósti til skólastjórnenda og sveitarfélaga.

Viðbúnaður í einstökum skólum. Til þess getur komið að gera verði breytingar á skólahaldi í einstökum skólum án þess að tilkynnt hafi verið um breytt háskastig, t.d. vegna mikilla forfalla. Skólastjórnendur bera ábyrgð á slíkum breytingum með hefðbundnum hætti. Eðlilegt er að haft sé samráð við sóttvarnalækni á svæði skóla áður en veigamiklar breytingar á skólahaldi vegna inflúensu eru ákveðnar.

Afboðun. Þeir þættir viðbragðsáætlana skóla sem virkjaðir eru skulu ekki aflagðir fyrir en formleg boðun um það kemur frá yfirvöldum.

Helstu verkefni skóla á einstökum stigum

Óvissustig

Unnið að gerð viðbúnaðaráætlunar. Skólarnir upplýsa starfsfólk, nemendur og aðstandendur þeirra og aðra hagsmunaaðila um undirbúning og viðbrögð komi til hættu- eða neyðarástands.

Hættustig

Stjórnendur hvers skóla stýra starfsmönnum til þeirra verkefna sem lýst er í viðbragðsáætlun skólans um skólahald á hættustigi.

Neyðarstig (e.t.v. samkomubann)

Stjórnendur hvers skóla stýra starfsmönnum til þeirra verkefna sem lýst er í viðbragðsáætlun skólans um starfsemi hans á neyðarstigi. Komi til samkomubanns verður skólum lokað á tilteknu svæði eða landinu öllu

5. Stjórnun og lykilstarfsmenn skólans

Verkefni skóla:

Grundaskóli er heildstæður grunnskóli með nemendum í 1.- 10. bekk. Nemendur eru um 650 haustið 2020 og starfsmenn eru um 115. Öll kennsla fer fram í skólahúsnæðinu að við Espigrund 1 nema íþróttir og sund sem eru kennd í íþróttamiðstöðinni að Jaðarsbökkum.

Sviðstjóri Skóla- og frístundasviðs er yfirmaður skólastjóra en hann vinnur í samvinnu við formann Skóla og frístundaráð

Skóla- og frístundaráðs:

Bára Daðadóttir, formaður

Sviðstjóri Skóla- og frístundasviðs:

Valgerður Janusdóttir (valgerður.janusdottir@akranes.is) 433-1030

Skólastjórnendur:

Sigurður Arnar Sigurðsson, skólastjóri (sigurdur.arnar.sigurdsson@grundaskoli.is) VS 4331400 / GSM 8981208

Flosi Einarsson, aðstoðarskólastjóri (flosi.einarsson@grundaskoli.is) VS 4331400 / GSM 8963320

Krístúrín Dögg Marteinsdóttir, deildarstjóri (kristrun.dogg.einarsdottir@grundaskoli.is) VS 4331400 / GSM

Margrét Ákadóttir, deildarstjóri. (margret.akadottir@grundaskoli.is) VS 4331400 / GSM

Valgerður Jóna Oddsdóttir, deildarstjóri. (valgerður.jona.oddsdottir@grundaskoli.is) VS 4331400 / GSM

Edda Ósk Einarsdóttir, deildarstjóri Frístundar. (edda.osk.einarsdottir@grundaskoli.is) VS 4331425 / GSM

Lilja Jónsdóttir, skólahjúkrunarfræðingur (lilja.jonsdottir@grundaskoli.is) VS 4331400 / GSM

6. Starfssvæði fyrirtækis / stofnunar

Grundaskóli (A) stendur við Espigrund 1 Akranesi og þjónar skólasvæði í efrifyggð Akraneskaupstaðar.

Aðalinngangur skólans er frá Víkurbraut en alls eru sex formlegir inngangar að skólans auk rýmingarleiða. Frístund skólans fyrir 1. – 2. Bekk starfar einnig í skólahúsnæðinu.

Frístundarstarf fyrir 3. - 4. Bekk fer fram í félagsmiðstöðinni Arnardal/Þorpinu (B)

Skólaíþróttir eru kenndar í íþróttamiðstöðinni að Jaðarsbökkum (C)

(A)



(B)



(C)



7. Áhættumat fyrir 100 manna vinnustað

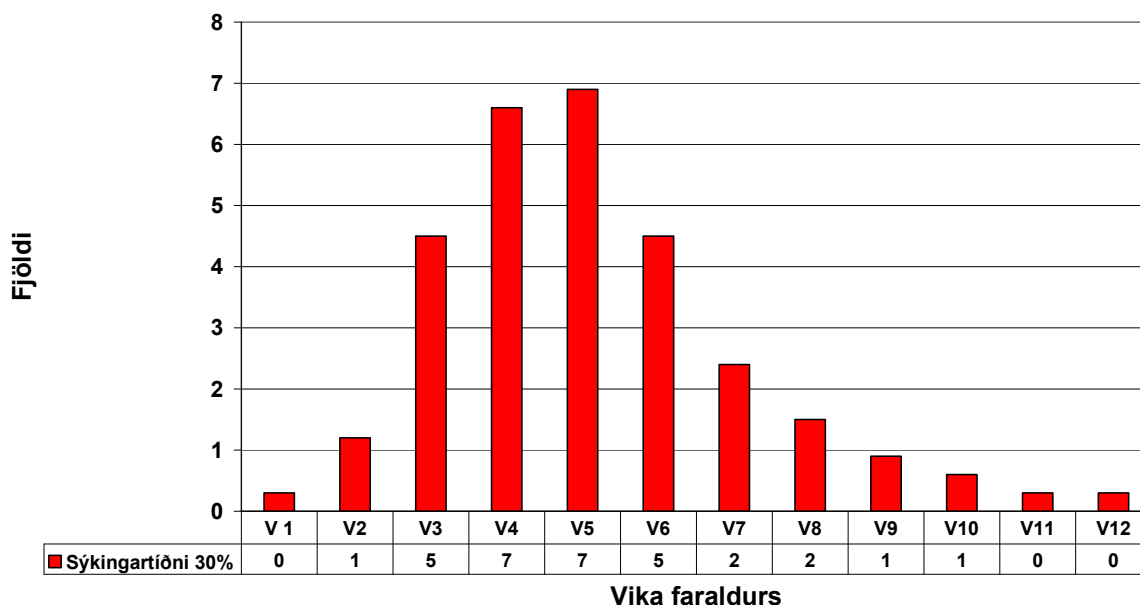
Bráðabirgðamat 10.8.09 á afleiðingum heimsfaraldurs inflúensu á komandi vikum fyrir landið allt

Sóttvarnalæknir hefur gert bráðabirgðamat á afleiðingum heimsfaraldurs inflúensu sem gengur yfir um þessar mundir þar sem tillit er tekið til afleiðinga sambærilegar hefðbundnum árlegum inflúensufaraldri (30% sýkingartíðni, 1% tíðni alvarlegra sjúkdómseinkenna og 0,1% dánartíðni). Litið er á alvarleika þessa heimsfaraldurs til jafns við árstíðabundinn inflúensufaraldur. Mun fleiri sýkjast þó í heimsfaraldri (30-50%) en í hefðbundnum árlegum faraldri (5-10%). Þetta leiðir til þess að fleiri munu veikjast alvarlega og fleiri látast af völdum heimsfaraldursins þótt hann sé hlutfallslega ekki skæðari en venjuleg inflúensa.

Mikilvægt er að hafa í huga að bráðabirgðamat þetta þarf ekki að endurspegla raunverulega útkomu faraldursins en er fyrst og fremst ætlað að vera viðbragðsaðilum til hjálpar við að undirbúa aðgerðir.

Algengt er að inflúensufaraldur berist í tveimur eða þremur hrinum á allt að árs tímabili. Hver hrina byrjar með lágri sýkingartíðni sem eykst og nær hámarki og fellur aftur á nokkurra vikna tímabili, oftast 8-12 vikum. Sýkingartíðnin er þá há í nokkrar vikur í hverri hrinu.

Fjöldi inflúensutilfella á 100 manna vinnustað



Búast má við að sýkingartilfelli dreifist á 12 vikna tímabili, sjá töflu, skv. embætti sóttvarnalæknis.

Vika	1	2	3	4	5	6	7	8	9	10	11	12
%	1%	4%	15%	22%	23%	15%	8%	5%	3%	2%	1%	1%

Eins og sjá má er líklegt að um nokkrar fjarvistir starfsmanna verði að ræða í inflúensufaraldri. Fjöldi fjarvista er háður því hversu alvarlegur faraldurinn verður og einnig hver viðbrögð almennings verða. Fjarvistir starfsmanna geta stafað af mismunandi ástæðum, til dæmis vegna:

- smits af inflúensu og annarra veikinda
- annarra fjölskyldumeðlima sem þarf að hugsa um, vegna veikinda eða lokun leikskóla og skóla
- beiðna vinnuveitanda um að halda sig fjarri vinnustað og vinna heiman frá sér
- beiðna heilbrigðisyfirvalda um heft ferðafrelsi eða samkomubann
- raskana á almenningssamgöngum eða ótta starfsmanna við að ferðast innan um hóp fólks
- ótta starfsmanna við að smitast ef þeir mæta til vinnu.

Fjarvistir starfsmanna munu verða mestar þegar sýkingartíðni er hæst í faraldri, eða u.þ.b. í 5. viku af u.þ.b. 12 vikum. Búast má við tveimur til þremur hrinum af inflúensufaraldri með nokkurra mánaða millibili.

Það er ekki hægt að spá fyrir með vissu hverjar fjarvistir á vinnustöðvum verða. Það veltur m.a. á því um hversu skæða farsótt er að ræða, hvernig starfsmenn meta hættuna, hvort skólum er lokað og til hvaða ráða er tekið í viðbrögðum vinnustaða í þeim tilgangi að minnka líkur á fjarvistum og smiti innan vinnustaðarins

8. Verkefni og gátlistar Grundaskóla

Allar deildir verða að kynna sér gátlista um órofinn rekstur og hafa hann til aðstoðar við gerð sinna viðbragðsáætlana. Gátlistann er að finna á vefsíðu almannavarna, www.almannavarnir.is

Verkefnastjórn við gerð, uppfærslu og virkjun viðbragðsáætlunar:

Skólastjórn Grundaskóla skipar verkefnastjórn skólans á neyðartímum og vinnur hún undir stjórn skólastjóra. Samráð er haft við yfirstjórn heilsugæslu á Heilbrigðisstofnun Vesturlands (HVE) og almannavarnir.

Fræðsla til nemenda, starfsmanna og aðstandenda.

Í samvinnu við skóla- og heilbrigðisyfirvöld munu skólastjóri og deildarstjórar upplýsa starfsmenn og aðstandendur um inflúensuna, útbreiðsluleiðir, hvernig draga megir úr smitleiðum, viðbrögð skólans o.s.frv. Upplýsingar verða settar á vefsíðu skólans og sendar foreldrum í tölvupósti.

Starfsmenn fá fræðslu í upphafi skólaárs um hvernig draga megir úr smitleiðum og hvernig þeir eigi að bregðast við veikist þeir sjálfir eða nemendur (sjá hér fyrir neðan). Leiðbeiningar verða síðan hengdar upp á áberandi stöðum innan skólans til áminningar. Kennarar sjá um að upplýsa nemendur um inflúensuna. Við fræðsluna verður tekið tillit til aldurs nemenda.

Á öllum starfsmannasnyrtingum og í vinnuaðstöðu starfsfólks verður sprittgel eða sótthreinsunarsápa til sótthreinsunar.

Lögð er áhersla á mikilvægi þess að upplýsingar miði að því að eyða óþörfum ótta og að tekist sé á við hugsanlega vág af yfirvegum, festu og þekkingu. Bent skal á að grunnupplýsingar má fá í bæklingi sem er að finna á www.almannavarnir.is og heitir „Munum eftir inflúensunni“ svo og á www.influensa.is.

Endurskipulagning ræstinga

Strax á óvissustigi verða ræstingar endurskipulagðar. Skólastjórnendur funda með starfsfólki og fara yfir skipulag ræstinga og hreinlæti á hverju hættustigi fyrir sig. Lögð verður áhersla á sótthreinsun álagshluta, einnota hlífðarbúnað s.s. hanska og svuntur. Einnig verður lögð áhersla á reglulega notkun sprittgels.

Á hættustigi getur komið til vaktaskipta í ræstingu. Á neyðarstigi verða vaktaskipti til að lágmarka samskipti starfsfólks svo og til að tryggja ræstingu. Ef kemur til lokunar skóla verða ræstingar

skipulagðar með það að markmiði að lágmarka samskipti þeirra sem eru í vinnu en einnig með það í huga að hægt verði að opna skólann með stuttum fyrirvara. Skólastjóri eða staðgengill hans ber ábyrgð á skipulagi ræstinga.

Hvernig á að bregðast við veikindatilfellum nemenda í skólanum?

Ef nemendur veikjast í skólanum gilda eftirfarandi reglur:

- Haft er samband við foreldra/forráðamenn og þeir beðnir að sækja nemandann í skólann (eldri nemendur mega fara einir heim ef foreldri heimilar)
- Ef grunur leikur á að nemandinn sé með inflúensu eru foreldrar hvattir til að hafa samband við lækni. Nemandi skal ekki mæta í skólann ef hann er greindur með inflúensu og fylgja leiðbeiningum heilsugæslu.
- Ef nemandi mætir í skólann með inflúensu eða vísbendingar um inflúensu, er haft samband við foreldra/forráðamenn og þeir beðnir að sækja nemandann til að hindra útbreiðslu smits. Foreldrum/forráðamönnum verður þá bent á að fara að leiðbeiningunum hér að framan.

Foreldrar eru hvattir til að vera í sambandi við skólahjúkrunarfræðing óski þeir ráðgjafar eða frekari upplýsinga um inflúensuna.

Skipulag afleysingakerfis lykilstarfsmanna (skólastjórnenda) ef til veikinda kemur hjá þeim.

Skólastjóri Grundaskóla stjórnar aðgerðum f.h. skólans. Aðstoðarskólastjóri er staðgengill skólastjóra en deildarstjórar taka við keflinu ef báðir skólastjórar forfallast.

Ef frekari veikindi verða í skólastjórn munu fulltrúar kennara í skólaráði verða kallaðir til stjórnunarstarfa.

Enginn starfandi húsvörður er við skólann en ef með þarf mun eigna- og framkvæmdadeild Akraneskaupstaðar aðstoða í skólanum. Á neyðarstigi verður hugað að vaktaskiptingu skólastjórnenda ef nauðsyn krefur.

Komi til lokunar skóla

Hvernig verður lokun auglýst og aflýst?

Lokun skóla verður auglýst í tölvupósti til starfsmanna, á vefsíðu skólans <https://www.grundaskoli.is> og á vef Akraneskaupstaðar www.akranes.is Auk þess verður sendur tölvupóstur til allra foreldra í gegnum Mentor. Þessu til viðbótar verður lokun auglýst á öllum inngönguleiðum skólans.

Stuðst verður við eftirfarandi gátlista:

- Tilkynna ákvörðun um lokun skólans.
- Setja upp áberandi auglýsingar, m.a. við innganga, um að skólinn sé lokaður nemendum.
- Nota boðleiðir skólans til að kynna lokunina og viðbrögð við henni skv. viðbragðsáætlun skólans. Yfirfara öryggismál fasteignar og búnaðar skólans.
- Funda með starfsmönnum um hlutverk þeirra í starfseminni á tíma lokunar. Virkja áætlanir um skólastarf á tíma lokunar.
- Vera í sambandi við yfirvöld almannavarna komi til þess að húsnæði skólans verði nýtt í þágu almannavarna (t.d. sem fjöldahjálparstöð).

Hvaða boðleiðir haldast opnar til og frá skóla þannig að nauðsynlegt upplýsingastreymi haldist gangandi?

Lögð verður áhersla á að halda skrifstofu skólans og símsvörun opinni. Tölvupósti verður einnig svarað. Lögð verður áfram áhersla á að virkja vefsíðu skólans www.grundaskoli.is og póstlista (foreldra og starfsfólks). Upplýsingar verða einnig birtar á vefsíðu bæjarins www.akranes.is. Ef nauðsyn krefur verður haft samband við foreldra/starfsmenn símleiðis.

Aðstoð við erlenda skiptinema/skiptikennara sem ekki geta komist úr landi.

Í Grunnskólum eru að öllu jöfnu ekki erlendir skiptinemar eða skiptikennarar en ef slíkir stunda nám eða starfa í skólanum mun skólastjórn skólans vera í samskiptum við íslenskt heimili nemendanna og styðja ef þörf er á. Einnig mun skólastjórn leiðbeina skiptikennurum eða öðrum gestum skólans ef þeir eru á staðnum þegar til aðgerða kemur.

Verður unnt að halda úti áframhaldandi skólastarfi í einhverri mynd þrátt fyrir lokun skóla?

Grundaskóli leggur áherslu á að skólanámskrá sé öllum aðgengileg á vef skólans. Kennsluáætlanir eru líka aðgengilegar og geta nemendur unnið áfram eftir því skipulagi sem þar er fram sett. Kennarar/stjórnendur verða bæði í tölvu- og símasambandi við nemendur/ foreldra ef til lokunar kemur. Kennarar munu útbúa leiðbeiningar fyrir nemendur auk annars sem þeir telja þörf á. Kennarar munu fylgjast vel með tölvupósti og svara honum eins fljótt og unnt er.

Hvernig verður umsýsla fasteigna og öryggismála tryggð meðan á lokun stendur?

Skólastjóri eða staðgengill hans mun í samstarfi við framkvæmdasvið Akraneskaupstaðar tryggja umsýslu fasteignar og öryggismála.

Hvernig verður staðið að skipulagningu skólastarfs eftir opnun?

Skólastjórnendur munu skipuleggja skólastarfið eftir opnun. Yfirfara þarf m.a. skóladagatal og kennsluáætlanir í kjölfar slíkrar lokunar og kann það að taka nokkurn tíma. Hugað verður einnig að andlegu ástandi nemenda og starfsfólks í samvinnu við skólahjúkrunarfræðing og sálfræðing skólans. Lögð verður áhersla á að kenna strax eftir stundaskrá sé þess nokkur kostur. Stuðst verður við eftirfarandi gátlista:

- Huga að aðstoð og áfallahjálpi fyrir þá sem eru að hefja skólastarfið á ný (ath. leiðbeiningar til skóla og e.t.v. aðgang að áfallateymum).
- Greina ástand starfsliðsins til að hefja reglubundið skólastarf að nýju.
- Gera áætlun um framhald skólastarfsins í samræmi við stöðu mála.
- Upplýsa alla hagsmunaaðila um framhald skólastarfsins.
- Undirbúa húsnæði fyrir kennslu í samræmi við leiðbeiningar heilbrigðisyfirvalda.
- Huga að heilsu og öryggi nemenda og starfsmanna, bregðast við sorg og ótta sem býr með mönnum eftir mikil áföll.
- Hafa samráð við heilbrigðisráðgjafa um viðbrögð við veikindatilfellum og varúðarráðstafanir fyrstu vikunnar eftir lok faraldurs.
- Yfirfara viðbragðsáætlun í ljósi reynslunnar.

Almennar leiðbeiningar vegna sóttvarna

Almannavarnadeild ríkislögreglustjóra og sóttvarnalæknir eru ábyrgðaraðilar inflúensusiðunnar, www.influensa.is. Á síðunni er að finna leiðbeiningar og ráð varðandi smitvarnir og fleira er kemur að gagni í faraldri.

Bækling má finna hér: <http://www.influensa.is/lisalib/getfile.aspx?itemid=4035>

Plakat má finna hér: <http://www.influensa.is/lisalib/getfile.aspx?itemid=4164>

Leiðbeiningar vegna gátlista

Hafa skal eftirfarandi atriði í huga.

- Meta þarf áhrif ef birgjar loka í ákveðinn tíma og kanna lágmarksbirgðir. Birgjar geta verið vegna símatenginga, vatns, orku, ræstingar, tölvubjónustu og fleira. Kanna birgðir af vörum; pappír, ræstingarvörur, sótthreinsispritt og þess háttar. Í gátlista er skráð hvaða staða hjá rekstraraðila ber ábyrgð á birgðahaldi og heldur lista yfir birgðir. Eins er skráð hvaða birgðir þarf að auka í inflúensufaraldri.
- Hver deild setur reglur um fundahöld milli deilda og út á við. Nota síma og tölvur meira. Skráð er í gátlista hvaða fundi megji fella niður og við hvaða aðstæður skal nota símafundi.
- Ferðalögum er haldið í lágmarki og farið verður eftir þeim leiðbeiningum sem sóttvarnalæknir boðar hverju sinni um ferðalög starfsmanna. Yfirmenn stofnunarinnar fylgist með fréttatilkynningum og nýjum upplýsingum sem birtast á www.influensa.is
- Fyrirtæki setur reglur um veikindaleyfi og umönnunarleyfi starfsmanna
- Fyrirtæki þarf að setja sér reglur um nauðsynlega starfsemi, eins og til dæmis tilgreina hve marga þarf til að sinna lágmarksstarfsemi
- Hver deild þarf að þjálfar starfsmenn á fleiri en einu sviði
- Mikilvægt er að allir starfsmenn fari eftir leiðbeiningum sóttvarnalæknis um almennt hreinlæti og þekki hvernig má forðast smit. Upplýsingar er að finna á www.influensa.is Yfirmenn deilda bera ábyrgð vöktun síðunnar.

9. Samskiptaleiðir

Lykilaðilar varðandi boðun og afboðun Grundaskóli sími 433-1400. (grundaskoli@grundaskoli.is)

Dags: 01.2020. Lykilstarfsmenn vegna sóttvarnaáætlunar

Nafn	Netfang	Símanúmer
Nafn	Netfang	
Anna G. Lárusdóttir	anna.larusdottir@grundaskoli.is	
Aron Ýmir Pétursson	aron.ymir.petursson@grundaskoli.is	
Auður Líndal Sigmarsdóttir	audur.lindal@grundaskoli.is	
Auður Vestmann Jónsdóttir	audur.vestmann.jonsdottir@grundaskoli.is	
Árdís Dögg Orradóttir	ardis.dogg.orradottir@grundaskoli.is	
Ásdís Vala Óskarsdóttir	Asdis.vala.oskardottir@grundaskoli.is	
Áslaug Berta Guttormsdóttir	aslaug.guttormsdottir@grundaskoli.is	
Áslaug Ragna Ákadóttir	aslaug.akadottir@grundaskoli.is	
Ástrós Una Jóhannesdóttir	astros.una.johannesdottir@grundaskoli.is	
Barbara Guðrún Davis	barbara.davis@grundaskoli.is	
Berglind Þráinsdóttir	berglind.trainsdottir@grundaskoli.is	
Bergný Dögg Sophusdóttir	bergny.dogg.sophusdottir@grundaskoli.is	
Berta Ellertsdóttir	berta.ellertsdottir@grundaskoli.is	
Borghildur Jósúadóttir	borghildur.josuadottir@grundaskoli.is	
Bryndís Jóna Hilmarsdóttir		
Bryndís Kjerúlf Kristinsdóttir	bryndis.kristinsdottir@grundaskoli.is	
Bryndís Siemsen	bryndis.siemsen@grundaskoli.is	
Carla Sofia de Jesus da Branca	carla.branca@grundaskoli.is	
Christel Björg Rúdólfssdóttir Clothier	christel.rudolfssdottir@grundaskoli.is	
Daníel Þór Heimisson	daniel.heimisson@grundaskoli.is	
Edda Ósk Einarsdóttir	edda.osk.einarsdottir@grundaskoli.is	
Einar Viðarsson	einar.vidarsson@grundaskoli.is	
Elínborg Guðmundsdóttir	elinborg.gudmundsdottir@akranes.is	
Elís Þór Sigurðsson	elis.thor.sigurdsson@grundaskoli.is	
Elísabet Jóhannesdóttir	elisabet.johannesdottir@grundaskoli.is	
Elísabet Valdimarsdóttir	elisabet.valdimarsdottir@grundaskoli.is	
Erna Björk Jónsdóttir	ernabjork@isafjordur.is	
Erna Sigurðardóttir	erna.sigurdardottir@grundaskoli.is	
Eygló Karlsdóttir	eyglo.karlsdottir@grundaskoli.is	
Eyrún Þorleifsdóttir	eyrun.thorleifsdottir@grundaskoli.is	
Flosi Einarsson*	flosi.einarsson@grundaskoli.is	
Friðrika Eygló Gunnarsdóttir	eyglo.gunnarsdottir@grundaskoli.is	
Gréta Björg Björnsdóttir	greta.bjornsdottir@grundaskoli.is	
Guðjón Jósef Baldursson	gaui_j7@hotmail.com	
Guðjón Snær Magnússon	gudjon.snar.magnusson@grundaskoli.is	
Guðlaug Margrét Sverrisdóttir	gudlaug.sverrisdottir@grundaskoli.is	
Guðrún Eiríksdóttir	gudrun.eiriksdottir@grundaskoli.is	

Guðrún Jóna Guðbjartsdóttir	gudrun.gudbjartsdottir@grundaskoli.is
Guðrún Sigríður Sveinsdóttir	gudrun.sveinsdottir@grundaskoli.is
Gunnar Sturla Hvarsson	gunnar.hvarsson@grundaskoli.is
Gunnhildur Björnsdóttir	gunnhildur.bjornsdottir@grundaskoli.is
Halldóra Andrea Árnadóttir	halldora.andrea.arnadottir@grundaskoli.is
Hallur Flosason	hallur.flosason@grundaskoli.is
Harpa Lind Gyldfadóttir	Harpa.lind.gyldfadottir@grundaskoli.is
Heiða Viðarsdóttir	heida.vidarsdottir@grundaskoli.is
Helena Másdóttir	helena.masdottir@grundaskoli.is
Helena Rúnarsdóttir	helena.runarsdottir@grundaskoli.is
Hermann B. Valsson	Hermann.Valsson@rvskolar.is
Hildur Sigvaldadóttir	hildur.sigvaldadottir@grundaskoli.is
Hjördís Dögg Grímarsdóttir	hjordis.grimarsdottir@grundaskoli.is
Hrafnhildur Jónsdóttir	hrafnhildur.jonsdottir@grundaskoli.is
Hulda Björg Þórðardóttir	huldabjorg@akmennt.is
Ingibjörg Eggertsdóttir	ingibjorg.eggertsdottir@grundaskoli.is
Ingibjörg H. Ólafsdóttir	ingibjorg.olafsdottir@grundaskoli.is
Ingibjörg Haraldsdóttir	ingibjorg.haraldsdottir@grundaskoli.is
Ingibjörg Stefánsdóttir	ingibjorg.stefansdottir@grundaskoli.is
Ingveldur Jónsdóttir	ingveldur.jonsdottir@grundaskoli.is
Íris Aðalsteinsdóttir	iris.adalsteinsdottir@grundaskoli.is
Jaclyn Ashley Poucel	
Jóhann Þór Eiríksson	johann.thor.eiriksson@grundaskoli.is
Jón Hjörvar Valgarðsson	jhjorvar@gmail.com
Karen Birgisdóttir	karen.birgisdottir@grundaskoli.is
Karen Ósk Guðlaugsdóttir	karen.osk.gudlaugsdottir@rvskolar.is
Karitas Ósk Ólafsdóttir	karitas.osk.olafsdottir@grundaskoli.is
Katrín Leifsdóttir	katrin.leifsdottir@grundaskoli.is
Katrín Ósk Sigurdórsdóttir	katrin.osk.sigurdorsdottir@grundaskoli.is
Katrín Valdís Hjartardóttir	katrin.valdis.hjartardottir@grundaskoli.is
Kristín Ármannsdóttir	kristin.armannsdottir@grundaskoli.is
Kristín L Hallbjörnsdóttir	kristin.lindal.hallbjornsdottir@grundaskoli.is
Kristrún Dögg Marteinsdóttir	kristrun.marteinsdottir@grundaskoli.is
Laufey Karlsdóttir	laufey.karlsdottir@grundaskoli.is
Laura Moliuse	
Lára Dóra Valdimarsdóttir	lara.dora.valdimarsdottir@grundaskoli.is
Lilja Guðmundsdóttir	lilja.gudmundsdottir@grundaskoli.is
Lilja Jónsdóttir	lilja.jonsdottir@grundaskoli.is
Lilja Sigríður Hjaltadóttir *	lilja.s.hjaltadottir@grundaskoli.is
Lina Mazurovic	lina.mazurovic@grundaskoli.is
Magdalena Hliwa	magdalena.hliwa@grundaskoli.is
Magnús Viðarsson	
Margrét Ákadóttir	margret.akadottir@grundaskoli.is
Margrét Rós Jósefsdóttir	margret.ros.josefsdottir@grundaskoli.is
Margrét Þorvaldsdóttir *	margret.thorvaldsdottir@grundaskoli.is
María Þórunn Helgadóttir	maria.helgadottir@grundaskoli.is
Natalia Wasilewska	
Petrún Berglind Sveinsdóttir	petrun.sveinsdottir@grundaskoli.is

Regína B. Ingbórsdóttir	sigggi_sjoari@hotmail.com
Rósa Björk Bjarnadóttir	rosa.bjarnadottir@grundaskoli.is
Rúna Líndal Aðalsteinsdóttir	runa.lindal.adalsteinsdottir@grundaskoli.is
Samúel Þorsteinsson	samuel.thorsteinsson@grundaskoli.is
Sigríður Björk Kristinsdóttir	bjork.kristinsdottir@grundaskoli.is
Sigríður G. Ólafsdóttir	sigridur.olafsdottir@grundaskoli.is
Sigríður Ragnarsdóttir	sigridur.ragnarsdottir@grundaskoli.is
Sigurbjörg Ragna Ragnarsdóttir	sigurbjorg.ragna.ragnarsdottir@grundaskoli.is
Sigurður Arnar Sigurdsson*	sigurdur.arnar.sigurdsson@grundaskoli.is
Sigurjón Ari Guðmundsson	
Sigurrós M Sigurbjörnsdóttir	
Sigurveig Kristjánsdóttir *	sigurveig.kristjansdottir@grundaskoli.is
Sigurveig Sigurðardóttir	sigurveig.sigurdar@akranes.is
Snorri Kristleifsson	snorri.kristleifsson@grundaskoli.is
Soffía Guðrún Ómarsdóttir	
Steindóra Sigríður Steinsdóttir	steindora.steinsdottir@grundaskoli.is
Sveinn Logi Kristinsson	
Unnar Þór Garðarsson	unnar.gardarsson@grundaskoli.is
Ursula Ragna Ásgrímsdóttir	ursula.ragna.asgrimsdottir@grundaskoli.is
Valdís Sigurvinsdóttir	valdis.sigurvinsdottir@grundaskoli.is
Valgarður Lyngdal Jónsson	valgardur.jonsson@grundaskoli.is
Valgerður Jóna Oddsdóttir	valgerdur.oddsdottir@grundaskoli.is
Valgerður Jónsdóttir	valgerdur.jonsdottir@grundaskoli.is
Valgerður Valsdóttir	valgerdur.valsdottir@grundaskoli.is
Vilborg Helgadóttir	vilborg.helgadottir@grundaskoli.is
Wioletta Taroni	wioletta.taroni@grundaskoli.is
Þórdís Þöll Þráinsdóttir	thordis.tholl.thrainsdottir@grundaskoli.is

10. Kort og teikningar

Sóttvarnasvæðin

Íslandi er skipt upp í átta sóttvarnaumdæmi og er sóttvarnalæknir skipaður í hverju þeirra. Í stórum sóttvarnaumdæmum eru skipaðir sóttvarnalæknar ákveðinna svæða. Sjá mynd 10.1.

Sóttvarnalæknar umdæma og svæða

Vesturland:

Þórir Bergmundsson, Heilbrigðisstofnun Vesturlands, Akranesi

Friðrik Jónsson, St. Fransiskuspítalinn í Stykkishólmi.

Staðgenglar á starfsstöðvum Heilbrigðisstofnunar Vesturlands



11. Dreifingarlisti

Áætlun þessi er vistuð rafrænt og í umsjón yfirmanna

Áætlunin er einnig vistuð rafrænt <https://www.grundaskoli.is>

Auk þess eru prentuð eintök vistuð á eftirfarandi stöðum:

- Hjá ritara skólans – prentað eintak 1 stk.
- Skrifstofa skólastjóra - prentað eintak 1 stk.
- Stóra kaffistofan - prentað eintak 1 stk.
- Stjórnendur og starfsmenn skólans fá allir sent eintak í tölvupósti
- Áætlun send skólaráði til umsagnar og yfirferðar
- Áætlun send sviðstjóra skóla- og frístundasviðs til kynningar

12. Breytingasaga

Útgáfa	Dagsetning	Skýringar / breytingar	Fært inn af:
Útgáfa 1.	1.2009	Uppsetning	SAS
Útgáfa 2.	1.2020	Endurskoðun	SAS